

**Program konserwatorski na wymianę bramy wejściowej, stolarki okiennej  
oraz drzwiowej w budynku przy ul. Bonerowskiej 14 w Krakowie**

---

## Spis treści

1.Opis obiektu.....	3
2.Inwentaryzacja istniejącej stolarki.....	4
Elewacja frontowa.....	4
Elewacja podwórzowa.....	4
3.Stan zachowania.....	7
Elewacja Frontowa.....	8
4 Projekt wymiany stolarki.....	11
Proponowany przebieg prac.....	15
5 Dokumentacja fotograficzna.....	18
6 Projekt wymiany stolarki.....	27

## Część Rysunkowa

- 0.1.Elewacja frontowa
- 0.2 Elewacja podwórzowa nr 1
- 0.3 Elewacja podwórzowa nr 2
- 0.4 Elewacja podwórzowa nr 3

## Część Opisowa

### 1. Opis obiektu

Kamienica przy ul. Bonerowskiej 14 znajduje się w zespole urbanistycznym Wesolej.

Narożna, trzypiętrowa, podpiwniczona.

Kamienica posiada trzy podwórza. Największe (podwórko nr. 1, rys. 02), otwarte od strony elewacji zachodniej, mniejsze (podwórko nr. 2, rys. nr 03), otwarte od strony elewacji północnej i najmniejsze (podwórko nr 3, rys. 04), zamknięte, wewnątrz kamienicy.

Elewację frontową (rys. 01) stanowią trzy części: ściana południowa, ścięty narożnik oraz ściana wschodnia. Część południowa jest czteroosiowa. Jej dekorację stanowią: cokół, profilowane w tynku obramienie portalu z nadświetlem w formie tympanonu, szerokie i płaskie opaski tynkowe wokół otworów okiennych i podziały poziome w strukturze tynku w obrębie części parterowej, fryz ozdobny z motywem półkolistym dzielący parter z I kondygnacją, wąski ryt w strukturze tynku elewacji dzielący I i II kondygnację, obramienia okienne pierwszej kondygnacji, płaskie opaski tynkowe, posiadają podwójną grubość w nadprożu oraz wzbogacone są gzymsem. Obramienia okienne drugiej kondygnacji stanowią ozdobne profilowane opaski tynkowe nieobejmujące całej wysokości okien. W polach między oknami znajduje się wyciśnięty w tynku ornament w postaci kwadratów. Okna trzeciej kondygnacji posiadają węższe niż pozostałe, profilowane opaski

tynkowe. Pola między oknami zdobi wyciśnięty w tynku ornament geometryczny z motywem pionowych pasów. Pod oknami znajduje się wyciśnięta płycina z ornamentem geometrycznym. Kompozycję wieńczy i spina gzyms z motywem mutulusu. Otwór wejściowy w parterze wąski, prostokątny.

Elewacja części narożnej jest trójosiowa. Elementy dekoracyjne nie różnią się poza tymi występującymi w osi środkowej – stanowiącej faktyczny narożnik kamienicy. Znajdują się tam otwory drzwiowe – balkonowe wraz z „łamiącymi się” zgodnie z architekturą balkonami z metalową ornamentálną balustradą. Drzwi balkonowe opatrzone są profilowaną opaską tynkową, z półkolem w nadprożu, w którym znajduje się ornament. Całą część narożną stanowi ryzalit.

Elewacja części wschodniej jest siedmioosiowa, z ryzalitem w obrębie którego przebiega jedna z siedmiu osi otworów okiennych. Pozostałe osie przebiegają symetrycznie. Cztery – zgrupowane po dwie – w środkowej części i po jednej po zewnętrznych stronach. Elementy dekoracyjne są identycznie jak w części elewacji południowej i wyróżniają poszczególne kondygnacje.

## **2. Inwentaryzacja istniejącej stolarki**

### **Elewacja frontowa**

Kamienica posiada okna skrzynkowe, o stolarce dwudzielnej ze ślemieniem. Otwory balkonowe także skrzynkowe, dwudzielne ze ślemieniem. W przyziemiu znajdują się przebiegające zgodnie z osiami

małe kwadratowe piwniczne otwory zaślepię metalowymi drzwiczkami. Stolarka jest w większości wymieniona na nową w technologii PCV (wszystkie okna typu B – z gładkim ślemieniem oraz drzwi o okna balkonowe (B). Wyróżnić można poza tym dwa typy okien pierwotnych: z profilowanym ślemieniem (C) i z gładkim ślemieniem (A) . Drzwi wejściowe do kamienicy są dwuskrzydłowe, dwukwaterowe z nadświetłem. Bogato zdobiona stolarka z motywami charakterystycznymi dla epoki renesansu – motyw kasetonowy w dolnej części. W kwaterze górnej – małe wąskie okienka zakończone półkolistym łukiem w profilowanym obramieniu z motywami kolumniek, zwornik w łuku. Nadświetle podzielone jest na 12 identycznych prostokątnych kwater.

Drzwi wewnętrzne klatki schodowej (poziom parteru) są dwuskrzydłowe, dwukwaterowe z nadświetłem. Górne kwatery skrzydeł przeszkolone.

## **Elewacja podwórzowa**

### **Podwórze nr 1**

Elewacja trzypiętrowa, składająca się z trzech części: ściany północnej, południowej i wschodniej, z wydatnym ryzalitem w północnym narożniku. Ściana północna jednoosiowa, symetryczna, dodatkowo z oknem na parterze obok drzwi wejściowych. Ściana wschodnia trójosiowa, symetryczna, z czego jedna oś przebiega w obrębie ryzalitu; na parterze znajdują się tylko drzwi umiejscowione na osi środkowej. Ściana południowa jest trójosiowa, symetryczna; w części cokołowej na zewnętrznych osiach znajduje się otwór okienny i drzwiowy. Elewacje

południowa i wschodnia (z wyłączeniem ryzalitu narożnego) połączone są balkonami. Gzyms wieńczący wydatny.

Na ścianie elewacji północnej: pierwotne okna skrzynkowe o jednakowej wielkości, dwudzielne (S)<sup>1</sup> z wydany profilem (T), kwatery dolne i górne, nad ślemieniem rozwierane do wewnątrz. W osi, w części cokołowej, znajduje się także otwór drzwiowy (H) – drzwi obite blachą. Obok, z prawej strony, dodatkowo znajduje się otwór okienny, duży obejmujący część cokołową, wysłupiony dyktami; brak stolarki – widoczne metalowe podziały na sześć identycznych kwater.

Na ścianie elewacji wschodniej: otwory okienne o zróżnicowanych wielkościach; parter, piętro I, II, typ okna (P) – okna klatki schodowej z oryginalną stolarką i w większości oryginalnymi szybami witrażowymi; Pojedyncze, dwudzielne ze ślemieniem; kwatery dolne i górne, nad ślemieniem rozwierane do wewnątrz z podziałami pionowymi i poziomymi. Szyby witrażowe matowe: niebieskie, żółte i białe rozmieszczone symetrycznie. Pojedyncze szyby w podziałach okiennych wymienione na szyby białe, zbrojone. Okno III kondygnacji pojedyncze, dwudzielne, ze ślemieniem po środku. Każda z kwater dzielona poziomo na trzy części. Dodatkowo niewielkie kwadratowe okno strychowe, przesunięte w lewo w stosunku do osi. Otwory drzwiowe identyczne na wszystkich kondygnacjach pierwotne, drewniane, jednodzielne, z nadświetlem; w części drewnianej - ozdobne podziały. Nadświetla

---

<sup>1</sup> Litery w nawiasach są oznaczeniami typów okien zamieszczonych w dokumentacji rysunkowej: rys. 01, 02, 03, 04.

dzielone pionowymi szczeblinami na 2 mniejsze kwatery. W cokole, w osi otworów drzwiowych – drzwi jednodzielne obite blachą.

W ryzalicie: okna sanitariatów wąskie, wydłużone, skrzynkowe, jednodzielne, ze ślemieniem (M); w osi - niewielkie kwadratowe okno strychowe.

Na ścianie podwórzowej południowej w pierwszej osi od prawej – otwory drzwiowe identyczne na wszystkich kondygnacjach (K): pierwotne, drewniane, jednoskrzydłowe, jednodzielne, z nadświetlem dwukwaterowym – symetryczne kwatery rozwierane do zewnątrz. Drzwi posiadają stolarkę dzielącą je na dwie części: dolną drewnianą i nieco większą górną z dwiema pionowymi symetrycznymi przeszklonymi kwaterami. W cokole, w osi otworów drzwiowych – drzwi jednodzielne wyślepione dyktami.

W osi środkowej na parterze, II, III i III kondygnacji okna skrzynkowe, wąskie, wydłużone, jednodzielne, ze ślemieniem (Ł); takie samo okno obok – w trzeciej osi na kondygnacji I i II. W trzeciej osi, na II kondygnacji okno skrzynkowe, jednodzielne ze ślemieniem. Część górna wyślepiona płytą, część dolna podzielona na 6 identycznych kwater. Na III kondygnacji okno jednodzielne, skrzynkowe, ze ślemieniem (N). Okna strychowe niewielkie, kwadratowe odpowiadające osiowo otworom okiennym i drzwiowym wszystkim kondygnacji (O). Brak okna strychowego w osi środkowej ściany wschodniej.

## **Podwórze nr 2**

Ściana elewacji zachodniej jednoosiowa. Na I, II i III kondygnacji okna skrzynkowe o jednakowej wielkości, dwudzielne (S) z wydany

profilowanym ślemieniem (T) – (kondygnacja III), kwatery dolne i górne, nad ślemieniem, rozwierane do wewnątrz. Na I kondygnacji okno wymienione (PCV) dwudzielne ze ślemieniem, połączone z drzwiami balkonowymi – jednodzielne ze śleminiem.

Ściana wschodnia, jednoosiowa. Na każdej kondygnacji okna sanitariatów wąskie, wydłużone, skrzynkowe, jednodzielne, ze ślemieniem (Ł); w osi - niewielkie kwadratowe okno strychowe (O).

Ściana elewacji południowej jest pięcioosiowa. W osi pierwszej przebiegającej przez ścianę ściętego narożnika zachodniego, na I, II i III kondygnacji znajdują się okna okna sanitariatów wąskie, wydłużone, skrzynkowe, jednodzielne, ze ślemieniem (Ł). Na pierwszym piętrze zaś małe okienko dwudzielne w formie prostokąta leżącego (W). Ścięty narożnik wschodni ściany południowej posiada jedną oś otworów drzwiowych. Na III i II kondygnacji znajdują się pierwotne drzwi drewniane, jednoskrzydłowe, jednodzielne, z nadświetlem dwukwaterowym – symetryczne kwatery rozwierane do zewnątrz. Drzwi posiadają stolarkę dzielącą je na dwie części: dolną drewnianą i nieco większą górną z dwiema pionowymi symetrycznymi przeszkolonymi kwaterami (K). Drzwi na piętrze I są wymienione, drewniane, z przeszklonym nadprożem. Poniżej na parterze znajdują się drzwi wymienione – drewniane, jednodzielne, jednokwaterowe. W osi drugiej od zachodu na I, II i III kondygnacji znajdują się małe okna kwadratowe jednokwaterowe (Z) (na I kondygnacji okno to jest wymienione na nowe). Na parterze w osi otworów okiennych znajdują się drzwi wymienione, drewniane – jednodzielne, jednokwaterowe. W osi trzeciej – środkowej na wszystkich kondygnacjach znajdują się otwory drzwiowe ze stolarką



drzwiową (K) – opisaną powyżej; w tej samej osi okienko strychowe (O). W osi czwartej okna I, II, III kondygnacji okna skrzynkowe, jednodzielnne ze ślemeniem, prostokątne(M). Okno I kondygnacji o kształcie wydłużonego, wąskiego prostokąta, pierwotne skrzynkowe, jednodzielnne z profilowanym ślemeniem (Ł).

### **Podwórze nr 3**

Podwórze wewnętrzne, zamknięte, nakryte przeszklonym sufitem. Ściana północna trójosiowa z oknami skrzynkowymi, o kształcie wydłużonego, wąskiego prostokąta, jednodzielnne z profilowanym ślemeniem (Ł). Okna znajdują się jedynie na trzech kondygnacjach (I, II i III). W osiach znajdują się małe kwadratowe okienka strychowe (O). Otwór okienny III kondygnacji w pierwszej osi od zachodu wyślepiony dyktą. Ściana południowa dwuosiowa z oknami typu (Ł). Na I kondygnacji w drugiej osi znajduje się identyczne okno. W pierwszej osi ono strychowe (O). Na ścianie zachodniej dwa otwory drzwiowe w osi – w części cokołowej (Z') oraz na parterze pierwotne drzwi drewniane, jednoskrzydłowe, jednodzielnne, z nadświetlem podzielonym symetrycznie na dwie kwatery. Drzwi posiadają stolarkę dzielącą je na dwie części: dolną drewnianą i nieco większą górną z dwiema pionowymi symetrycznymi przeszklonymi kwaterami (K). Poniżej w części cokołowej drzwi drewniane jednodzielnne, płycinowe.

## **3. Stan zachowania**

Powyższy opis okien skrzynkowych jest opisem rekonstrukcyjnym na podstawie pierwotnych elementów zebranych z kilku okien. W każdym bowiem są braki np. podziały kwater górnych zostały usunięte, klamki są

zróżnicowane, często współczesne.

W oknach skrzynkowych kwatery zewnętrzne i profilowane ślemienia o złuszczonych warstwach farby są w stanie destruktu technicznego. Kwatery wewnętrzne w stanie średnim z wieloma warstwami farby olejnej deformującej profilowania i z zamalowaną armatura przytrzymywaczy przeciwwiatrowych. Wymienione drzwi w opisanych wyżej elewacjach podwórzowych na płycinowe nie nawiązują formą stolarki do oryginalnych zachowanych w większości przypadków. Okna strychu miejscami zdeformowane z powodu zawilgoceń i zbutwiałe. Stan zachowania stolarki drzwi wejściowych wymaga podjęcia prac konserwatorskich. Drewno jest rozeschnięte z licznymi ubytkami mechanicznymi, widoczne są spęcherzenia farby oraz liczne przetarcia powłoki malarskiej, szczególnie w partii dolnej. Liczne nawarstwienia farby w różnych kolorach. Zabrudzone i miejscowo skorodowane są także elementy metalowe takie jak zawiasy. Zamek wymieniono na współczesny. Szyby także wymienione. Drzwi od strony elewacji frontowej noszą ślady dużej eksploatacji. W podobnym stanie technicznym są drzwi wewnętrzne klatki schodowej.

#### Interpretacja

Forma zachowanych okien skrzynkowych jest spójna z kompozycją elewacji frontowej. Ważnym elementami są profilowania ślemienia i pionowe podziały kwater górnych. Współcześnie wstawiona stolarka PCV (w kilku wymienionych w opisie inwentaryzacyjnym przypadkach) ogólnie nawiązuje do historycznej, lecz nie powtarza dokładnie proporcji podziałów okien i zmienia proporcję grubości profili do powierzchni szklenia; profilowania uproszczone, listwy ślemieniowe gładkie.

## Dokumentacja Fotograficzna<sup>2</sup>

### Elewacja Frontowa



Fot. 1. Oryginalne okno (A) z gładkim ślemieniem.



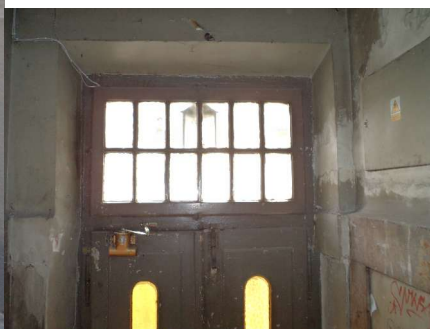
Fot. 2. Wymienione okno (B) z gładkim ślemieniem, w technologii PCV.

---

<sup>2</sup> Opisy typów poszczególnych okien znajdują się w punkcie „Inwentaryzacja istniejącej stolarki”.



Fot. 3. Oryginalne okno (A) z profilowanym ślemieniem.



Fot. 4,5 Oryginalne drzwi wejściowe (E).



Fot. 6. Drzwi wewnętrzne klatki schodowej.

#### **4 Projekt wymiany stolarki**

##### **Elewacja Frontowa**

##### **Program prac restauratorskich/konserwatorskich**

##### **Stolarka okienna**

Jako historyczne cechy stylowe okien kwalifikuje się

- Podziały okien na dwie kwatery dolne i tyleż odpowiadających im kwater górnych.
- Proporcje podziału kwater
- Proporcje powierzchni szklenia, grubości ramiaków i ślemienia.
- Podziały pionowe w kwaterach nad ślemieniem
- Skrzydłowo rozwierane kwatery górne
- Bogato profilowaną listwę ślemienia



Stan zachowania istniejących okien skrzynkowych powoduje konieczność ich odtworzenia. Pomimo zaszłości w postaci wstawionych już okien PCV sugeruje się odtworzenie okien jako drewnianych jednoramowych z zestawami szybowymi termicznymi z zawiasami obwiedniowymi, jednakże z zachowaniem historycznej plastyki: okapniki blaszane, profilowana listwa przymykowa, profilowana listwa ślemieniowa, profilowana krawędź krosna. Bezwzględnie należy zachować proporcje podziałów proporcje szerokości profili do powierzchni szklenia, i wydatne profilowania ślemienia. Kolor stolarki biały.

#### Program prac konserwatorskich stolarki okiennej – okna typu (P)

Na szczególną uwagę zasługują okna z szybami witrażowymi (P) fot. 01,02,03. Zaleca się przeprowadzenie konserwacji tych okien, ewentualną wymianę szyb uszkodzonych i tych nie odpowiadających oryginalnej kolorystyce, w celu zrekonstruowania oryginalnej kompozycji kolorystycznej witrażu.





Fot. 01, 02, 03 Okna witrażowe elewacji

wschodniej podwórza nr 1.

1. Demontaż poszczególnych elementów stolarki, zabezpieczenie i przewiezienie do pracowni.
2. Zabezpieczenie szyb i wymiana szyb uszkodzonych lub nie odpowiadających oryginalnej kolorystyce elementów kompozycji witrażowej.
3. Wykonanie badań stratygraficznych w formie odkrywek pasowych.
4. Usunięcie wtórnych nawarstwień z powierzchni drewna – warstw malarskich, wadliwych uzupełnień ubytków, e.t.c. - mechanicznie za pomocą szpachelek, noży szewskich lub chemicznie – w zależności od wyników prób na wytypowanie najskuteczniejszej metody.
5. W zależności od rzeczywistego stanu zachowania drewna – wykonanie impregnacji strukturalnej drewna – roztworem paraloidu w ksylenie z dodatkiem 5% roztwór parachlorometakrezolu w alkoholu metylowym, w celu równoczesnej dezynfekcji i dezynsekcji drewna.
6. Naprawa zniszczonych połączeń stolarskich i uszkodzeń mechanicznych drewna.

7. Uzupełnienie większych ubytków drewna wstawkami drewnianymi.  
W tym celu wytypowane partie stolarki zostaną przycięte w sposób pozwalający na wklejenie drewnianych uzupełnień. Zakłada się również wykonanie rekonstrukcji niezachowanych elementów dekoracji. Wstawki i zrekonstruowane fragmenty wklejone zostaną za pomocą kleju stolarskiego akrylowego.
8. Uzupełnienie mniejszych ubytków mechanicznych. Ubytki mechaniczne drewna zostaną uzupełnione masą trocinową do drewna. Po wyschnięciu uzupełnienia zostaną opracowane za pomocą papieru ściernego o odpowiedniej granulacji – tak, aby nadać im odpowiednią fakturę i płaszczyznę.
9. Wyrównanie powierzchni drewna za pomocą gruntu kredowego, po uprzednim zabezpieczeniu ewentualnych pozostałości pierwotnej warstwy malarskiej za pomocą szelaku – w przypadku zachowania jakichkolwiek pozostałości warstwy pierwotnej. Powierzchnia uzupełnień zostanie opracowana za pomocą papierów ściernych o odpowiedniej granulacji.
10. Zaizolowanie powierzchni drewna szelakim (roztwór 7% szelaku rubinowego w alkoholu etylowym wysokoprocentowym).
11. Pomalowanie stolarki na kolor zgodny z pierwotnym, (prawdopodobnie biały)
12. Montaż elementów stolarki
13. Wymiana okapników we wszystkich oknach
14. Montaż nowych skrzydeł okiennych w miejsce brakujących – w oknie od strony oficyny
15. Konserwacja elementów metalowych



16. Usunięcie przemalowań – chemicznie, za pomocą odpowiedniej pasty do usuwania powłok olejowych. Na powierzchnię metalu preparat naniesiony zostanie za pomocą pędzla, pozostawiony na czas odpowiedni dla odspojenia warstwy i usunięty wraz z nią za pomocą szpachelki lub noża szewskiego tak aby nie uszkodzić powierzchni metalu.
17. Zabezpieczenie powierzchni metalu przed dalszą korozją za pomocą preparatu *Cortanin*. W tym celu powierzchnia metalu powleczone zostanie preparatem za pomocą pędzla.
18. Zabezpieczenie powierzchni metalu farbą antykorozyjną.

## Stolarka drzwi wejściowych

### Program prac konserwatorskich

Opisany stan zachowania stolarki oraz zamieszczona w opracowaniu dokumentacja fotograficzna świadczą o zasadności i konieczności przeprowadzenia zabiegów w zakresie konserwacji technicznej i estetycznej, w celu przywrócenia pożądanej wytrzymałości mechanicznej drzwi jak również jej właściwej estetyki.

Ze względu na wieloetapowy, złożony proces konserwacji konieczny jest demontaż części elementów stolarki i wykonanie poszczególnych zabiegów w pracowni. Z tego względu zakłada się zdemontowanie skrzydeł drzwi i po odpowiednim zabezpieczeniu przewiezienie ich do pracowni konserwatorskiej. Pozostałe elementy stolarki poddane zostaną konserwacji *in situ*.

Wszelkie działania poprzedzić powinny badania stratygraficzne mające na celu odsłonięcie pierwotnej warstwy malarskiej, jej przybliżono stanu

zachowania oraz zakresu występowania jak również prześledzeniu układu chronologicznego następujących po niej nawarstwień. Po wykonaniu sond możliwe będzie przystąpienie do właściwych prac konserwatorskich.

Następnie zakłada się odsłonięcie pozostałości pierwotnej warstwy malarskiej poprzez usunięcie wszystkich wtórnych nawarstwień, w formie przemalowań olejnych oraz wadliwych uzupełnień ubytków. Nawarstwienia zostaną usunięte w sposób mechaniczny – szpachelkami, lub chemiczny – za pomocą odpowiedniego preparatu do usuwania powłok olejowych. Najlepsza metoda, nie powodująca dodatkowych zniszczeń zostanie dobrana na podstawie prób. Po usunięciu wtórnych nawarstwień możliwa będzie zarówno właściwa ocena rzeczywistego stanu drewna jak i pozostałości pierwotnej warstwy malarskiej.

W razie konieczności przewiduje się impregnację drewna w roztworze paraloidu B72 w ksylenie o odpowiednim stężeniu metodą powlekania. Równocześnie z impregnacją wykonana zostanie profilaktyczna dezynsekcja i dezynfekcja zapobiegająca ewentualnemu rozwojowi owadów i drobnoustrojów. W tym celu do roztworu impregnatu dodany zostanie 5% roztwór parachlorometakrezolu w alkoholu metylowym. Po wykonaniu impregnacji elementy stolarki zostaną pozostawione w celu odparowania rozpuszczalników w warunkach opóźnionego parowania.

Po wykonaniu ewentualnej impregnacji możliwa będzie naprawa zniszczonych połączeń stolarskich oraz uzupełnienie większych ubytków drewna poprzez wykonanie drewnianych wstawek z drewna odpowiedniego gatunku. Mniejsze ubytki mechaniczne drewna zostaną uzupełnione kitem trocinowym do drewna.

Kolejne zabiegi uwarunkowane będą rzeczywistym stanem zachowania warstwy pierwotnej. Na podstawie dotychczasowych obserwacji można, z dużą dozą prawdopodobieństwa założyć, iż stan jej zachowania będzie raczej niski. W przypadku zachowania mniej niż 30 % warstwy pierwotnej zakłada się zabezpieczenie jej pozostałości warstwą szelaku rozpuszczonego w alkoholu wysokoprocentowym, a następnie wyrównanie powierzchni drewna odpowiedniej grubości warstwą gruntu. Powierzchnia gruntu zostanie zaizolowana 7% roztworem szelaku w alkoholu etylowym wysokoprocentowym.

Następnie wszystkie omówione elementy stolarki zostaną pomalowane zgodnie z wynikami badań stratygraficznych.

Elementy metalowe.

Zakłada się przeprowadzenia kompleksowych zabiegów konserwatorskich zabytkowych metalowych kratownic oraz zawiasów. W tym celu, na czas przeprowadzenia konserwacji kary zostaną zdemonstrowane. Powierzchnia metalu zostanie oczyszczona z nawarstwień w formie wtórnych przemalowań. Przemalowania zostaną usunięte chemicznie za pomocą odpowiedniego preparatu do usuwania powłok olejowych.

Uszkodzone zawiasy zostaną zastąpione nowymi o identycznym kształcie.

W celu zabezpieczenia metalu przed ponownym rdzewieniem powierzchnia powleczone zostanie preparatem typu *Cortanin*, dodatkowo zaś farbą antykorozyjną do metalu.

Zakłada się ponadto wymianę istniejącej klamki, na klamkę odpowiadającą stylistyce zabytkowej stolarki.

Po wykonaniu opisanych zabiegów skrzydła zostaną zamontowane ponownie w futrynie.

### **Proponowany przebieg prac.**

#### **Elementy drewniane**

- 1. Wykonanie dokumentacji fotograficznej.**
- 2. Demontaż poszczególnych elementów stolarki, zabezpieczenie, przewiezienie do pracowni.**
- 3. Wykonanie badań stratygraficznych w formie odkrywek pasowych.**
- 4. Demontaż metalowych kratownic.**
- 5. Usunięcie wtórnych nawarstwień z powierzchni drewna – warstw malarskich, wadliwych uzupełnień ubytków, e.t.c. - mechanicznie za pomocą szpachelek, noży szewskich lub chemicznie – w zależności od wyników prób na wytypowanie najskuteczniejszej metody.**
- 6. W zależności od rzeczywistego stanu zachowania drewna – wykonanie impregnacji strukturalnej drewna – roztworem paraloidu w ksylień z dodatkiem 5% roztwór parachlorometakrezolu w alkoholu metylowym. w celu równoczesnej dezynfekcji i dezynsekcji drewna.**
- 7. Naprawa zniszczonych połączeń stolarskich i uszkodzeń mechanicznych drewna.**
- 8. Uzupełnienie większych ubytków drewna wstawkami drewnianymi.**

**W tym celu wytypowane partie stolarki zostaną przycięte w sposób**

pozwalający na wklejenie drewnianych uzupełnień. Zakłada się również wykonanie rekonstrukcji niezachowanych elementów dekoracji. Wstawki i zrekonstruowane fragmenty wklejone zostaną za pomocą kleju stolarskiego akrylowego.

9. Uzupełnienie mniejszych ubytków mechanicznych. Ubytki mechaniczne drewna zostaną uzupełnione masą trocinową do drewna. Po wyschnięciu uzupełnienia zostaną opracowane za pomocą papieru ściernego o odpowiedniej granulacji – tak, aby nadać im odpowiednią fakturę i płaszczyznę.
10. Wyrównanie powierzchni drewna za pomocą gruntu kredowego, po uprzednim zabezpieczeniu ewentualnych pozostałości pierwotnej warstwy malarskiej za pomocą szelaku – w przypadku zachowania jakichkolwiek pozostałości warstwy pierwotnej. Powierzchnia uzupełnień zostanie opracowana za pomocą papierów ściernych o odpowiedniej granulacji.
11. Zaizolowanie powierzchni drzwi szelakiem (roztwór 7% szelaku rubinowego w alkoholu etylowym wysokoprocentowym).
12. Pomalowanie drzwi – w kolorystyce odpowiadającej stylistyce XIX-wiecznych drzwi oraz ewentualnym pozostałościom warstwy pierwotnej.
13. Montaż elementów stolarki.

## Elementy metalowe

1. Usunięcie przemalowań – chemicznie, za pomocą odpowiedniej pasty do usuwania powłok olejowych. Po zdemontowaniu

kratownic, na powierzchnię metalu preparat naniesiony zostanie za pomocą pędzla, pozostawiony na czas odpowiedni dla odspojenia warstwy i usunięty wraz z nią za pomocą szpachelki lub noża szewskiego tak aby nie uszkodzić powierzchni metalu.

2. Zabezpieczenie powierzchni metalu przed dalszą korozją za pomocą preparatu *Cortanin*. W tym celu powierzchnia metalu powleczone zostanie preparatem za pomocą pędzla.
3. Zabezpieczenie powierzchni metalu farbą antykorozyjną w kolorze odpowiadającym kolorystyce drzwi.

## 5 Dokumentacja fotograficzna

### Elewacja Podwórzowa

#### Podwórze nr 1



Fot. 7,8. Okna elewacji podwórzowej (ściana północna) (T, S). Drzwi i okno w cokole (H, G)





**Fot. 9 Okna elewacji podwórzowej południowej (Ł), drzwi balkonowe (K)**



**Fot. 10 Okno elewacji podwórzowej wschodniej (P).**





**Fot. 11. Okno (P) i drzwi (L) elewacji podwórzowej wschodniej.**



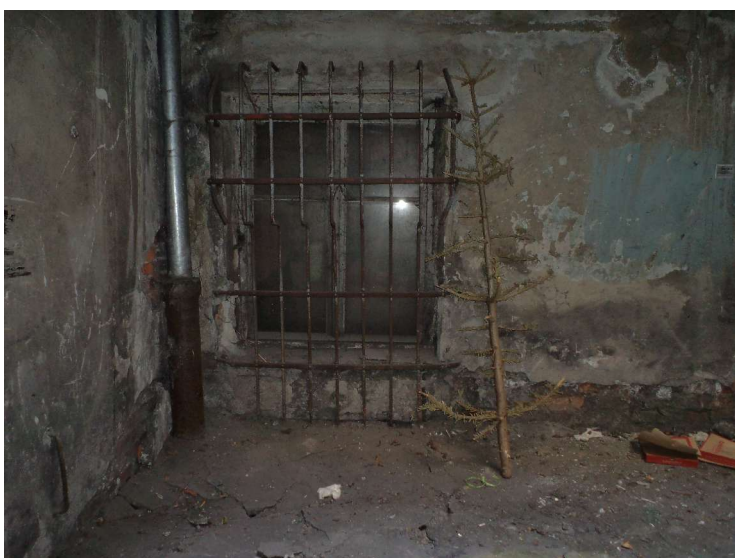
**Fot. 12. Okno elewacji podwórzowej wschodniej (Q).**



**Fot. 13. Okno elewacji podwórzowej południowej (N) i drzwi balkonowe (M), (K).**



**Fot. 14 Okno elewacji podwórzowej -III kondygnacji w ryzalicie –  
wymienione (R).**



**Fot. 15 Okno (I) elewacji podwórzowej południowej, część cokołowa.**

## Podwórze nr 2



**Fot. 16. Drzwi balkonowe elewacji podwórzowej wschodniej (K), obok małe okno kwadratowe (W).**

**Fot. 17. Drzwi wewnętrzne balkonowe – od klatki schodowej elewacji podwórzowej południowej (I piętro ?)**





**Fot. 17 Okno elewacji podwórzowej ściany zachodniej (S).**

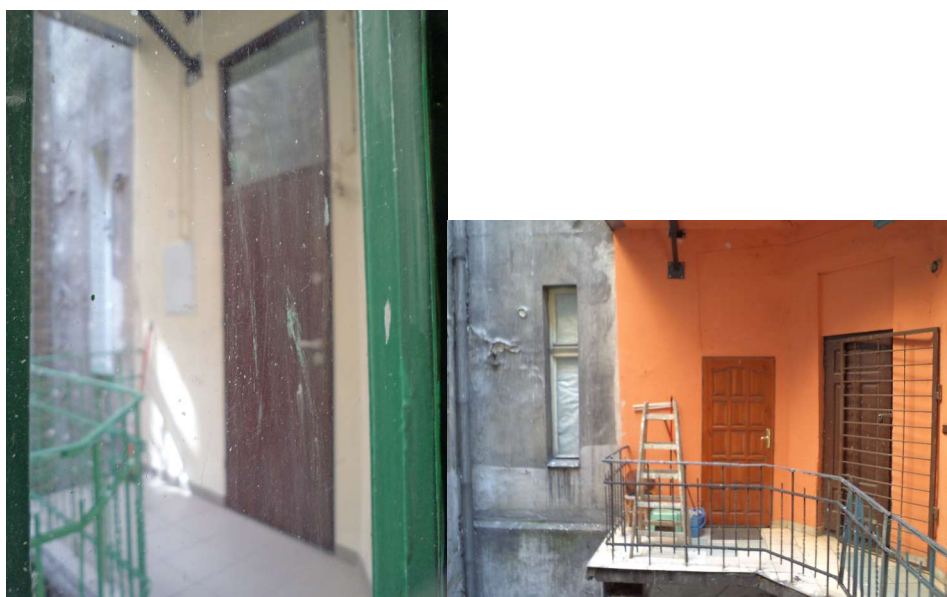


**Fot. 17 Okna elewacji podwórzowej ściany zachodniej (S) oraz wąskie**

## okna sanitariatów (Ł)



**Fot. 18 Powiększony otwór okienny o drzwi balkonowe. Okno elewacji podwórzowej ściany zachodniej (V). Pod nim otwór okienny w cokole (U).**



**Fot. 19 Wymienione drzwi na elewacji podwórzowej południowej (Y) - I piętro.**

**Fot. 20 Wymienione drzwi na elewacji podwórzowej południowej (X), (Q) - parter. Okno sanitariatu na ścianie zachodniej (Ł).**



**Fot. 21 Drzwi balkonowe elewacji podwórzowej południowej (K), obok okno (Ł) i małe okienko (W).**



### Podwórze nr 3



Fot. 22 Elewacje najmniejszego zamkniętego podwórza; wąskie okna sanitariatów (Ł).



Fot. 23 Elewacja podwórzowa z wyślepionymi otworami okiennymi (okna sanitariatów ) -(Ł).





Fot. 23 Drzwi podwórzowe w przyziemiu.

Fot. 24 Drzwi podwórzowe na wysokości parteru.

## 6 Projekt wymiany stolarki

Elewacje podwórzowe  
Program prac restauratorskich

Jako historyczne cechy stylowe okien i stolarki drzwiowej kwalifikuje się

- Proporcje podziału kwater
- Proporcje powierzchni szklenia, grubości ramiaków i ślemienia.

- Podziały pionowe w kwaterach nad ślemieniem
- Podziały w nadświetach drzwi
- Skrzydłowo rozwierane kwatery górne
- Bogato profilowaną listwę ślemienia
- Podziały okien na dwie kwatery dolne i tyleż odpowiadających im kwater górnych

Stan zachowania istniejących okien i drzwi skrzynkowych powoduje konieczność ich odtworzenia. Pomimo zaszłości w postaci wstawionych już okien PCV zaleca się odtworzenie okien jako drewnianych jednoramowych z zestawami szybowymi termicznymi z zawiasami obwiedniowymi, jednakże z zachowaniem historycznej plastyki: okapniki blaszane, profilowana listwa przymykowa, profilowana listwa ślemieniowa, profilowana krawędź krosna. Bezwzględnie należy zachować proporcje podziałów proporcje szerokości profili do powierzchni szklenia, i wydatne profilowania ślemienia. Pierwotny kolor stolarki należy stwierdzić wykonując odkrywki .

